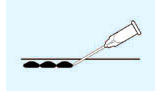
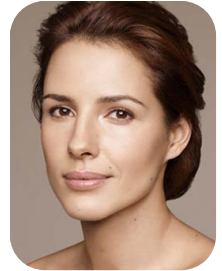
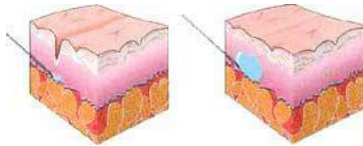


# Rellenos dérmicos aumento y perfilado de labios, pómulos...

## La técnica



Consiste en la inyección local de distintos productos con efecto masa, con el fin de corregir una depresión, cicatriz, surco, arruga o, simplemente, aumentar el volumen de la zona inyectada. Los materiales pueden ser reabsorbibles (colágeno, gel de agarosa, ácido hialurónico, hidroxiapatita cálcica y ácido poliláctico) o no reabsorbibles (metracrilato, poliacrilamida y polialquilamida).



## Indicaciones



Los pequeños cambios pueden marcar una gran diferencia, por tanto, las infiltraciones se pueden hacer en prácticamente todas las zonas corporales, siendo las más comunes; patas de gallo, ojeras y bolsas, frente, entrecejo, mejillas, nariz, boca, surcos nasogenianos, aumento y perfilado de labios, etc.

## Resultados



Fotos extraídas de [www.restylane.es](http://www.restylane.es)

## El tratamiento: antes, durante y después

Antes de someterse a un tratamiento de relleno hay que realizar una consulta con el médico especialista para determinar si está indicado en su caso y si hay que seguir algún protocolo previo.

El ácido hialurónico es una de las sustancias de la naturaleza más versátiles. Se encuentra en el organismo, así como en la mayoría del resto de organismos vivos. Tiene muchas funciones, desde aportar elasticidad a la piel hasta lubricar las articulaciones. Por tanto, son muy pocas las contraindicaciones, sin embargo, en conexión con procedimientos basados en una respuesta dérmica activa (p.ej. tratamientos de láser, radiofrecuencia y peeling químico) está contraindicado por su posible reabsorción inmediata.

En los ácidos hialurónicos de origen no animal no son necesarios tests previos y los riesgos de alergia o reacciones de hipersensibilidad son mínimos. El producto se implanta con una aguja de calibre 30-32G en la capa de la dermis, añadiendo la cantidad necesaria para conseguir el



volumen deseado. Una vez completada la inyección, se aplica un masaje para que se ajuste al contorno de los tejidos subyacentes. En algunas personas se puede producir una hinchazón localizada, por ello, a veces resulta difícil juzgar el grado de corrección con total exactitud. En estos casos, es mejor hacer un retoque pasadas 1 ó 2 semanas.

Después de la inyección puede aparecer; enrojecimiento ligero, que desaparece en 24-48 horas, máculas, hinchazón localizada, que se resuelve espontáneamente en 1 a 2 días (1 a 7 días en los labios) y hematomas locales, que se resuelven espontáneamente en 2-3 días.

Como efecto adverso ocasional se ha experimentado; enrojecimiento prolongado, pápulas acneiformes y bultos palpables que se han resuelto espontáneamente.

## Número de sesiones aconsejadas

Para los materiales de relleno no permanentes, por ejemplo; Restylane®, generalmente durará de 6-12 meses y con solo un retratamiento el efecto puede durar hasta 18 meses. Para mantener los resultados en los labios, suele ser recomendable realizar un retratamiento en un plazo de 6 meses.

Para ampliar esta información, pida una cita gratuita con nuestro equipo médico, que le informará detalladamente y le aconsejará sobre el tratamiento más indicado para Ud.

También puede consultar otros tratamientos en:

## Clínica MultiLaser

C/ Santa Isabel, 45 – 28012 Madrid - ☎ 91 528 42 20 - ✉ info@clinicamultilaser.com  
[www.clinicamultilaser.com](http://www.clinicamultilaser.com) y [www.reparatupiel.com](http://www.reparatupiel.com)